

Pressmeddelande

Linköping den 6 december 2011

Sectras delårsrapport för första halvåret 2011/2012:

## Reavinst lyfter Sectras resultat

**IT och medicinteknikföretaget Sectra redovisar inklusive verksamhet under avveckling ett resultat efter skatt på 340,0 Mkr för halvårsperioden maj – oktober 2011. I resultatet ingår en preliminär reavinst om 322,6 Mkr från Sectras försäljning av MicroDose-verksamheten som slutfördes under andra kvartalet.**

Sectras nettoomsättning för halvårsperioden uppgick till 388,5 Mkr. I beloppet ingår en engångspost om 30 Mkr som är hänförlig till avvecklingen av den avyttrade MicroDose-verksamheten. Justerat för engångsposten uppgick omsättningen till 358,5 Mkr (385,7). Resultatet efter finansnetto uppgick till 65,3 Mkr. Engångsposten ökade resultatet med 25 Mkr. Exklusive effekten av engångsposten ökade resultatet med 16,8 procent till 40,3 Mkr (34,5), vilket motsvarar en vinstmarginal på 11,2 procent (8,9). Orderingen ökte med 31,2 procent till 381,4 Mkr (290,8) jämfört med motsvarande period föregående år.

– Det internationella konjunkturläget och den statsfinansiella situationen i många länder gör att affärer tar längre tid att genomföra eller helt uteblir i vissa länder. Trots det tuffare ekonomiska klimatet har båda våra affärsområden ökat orderingen med över 30 procent jämfört med motsvarande period föregående år, säger Jan-Olof Brüer, koncernchef och VD för Sectra AB.

Sectras orderingen för andra kvartalet ökade med 54,8 procent till 190,6 Mkr (123,1). Bolagets nettoomsättning uppgick under kvartalet till 219,2 Mkr och resultatet efter finansnetto till 49,1 Mkr. Exklusive engångsposten uppgick Sectras nettoomsättning till 189,2 Mkr (212,9) och resultatet efter finansnetto till 24,1 Mkr (21,6). Vinstmarginal exklusive engångsposten uppgick till 12,7 procent (10,1).

Under andra kvartalet har Sectras styrelse fastställt ny utdelningspolicy. Dessutom har en extra bolagsstämma i enlighet med styrelsens förslag fattat beslut om en engångsöverföring av 5 kr per aktie till Sectras aktieägare.

– Efter MicroDose-affären är vår likviditet högre än vad vi bedömer krävs för den framtida utvecklingen av Sectras verksamhet och, i linje med vår nya utdelningspolicy, har den extra bolagsstämman beslutat att överföra 184 miljoner kronor till Sectras aktieägare, säger Jan-Olof Brüer.

Sectras soliditet ska enligt bolagets finansiella mål uppgå till minst 30 procent, vilket den med god marginal kommer att göra även efter att det beslutade inlösenprogrammet är genomfört.

### Presentation av kvartalsrapporten

Sectras koncernchef presenterar delårsrapporten för analytiker, investerare och media idag kl 12:00 på Operaterrassen i Stockholm. Det finns även möjlighet att följa presentationen online via Sectras hemsida [www.sectra.se](http://www.sectra.se).

*Informationen i detta pressmeddelande är sådan som Sectra AB (publ) är skyldig att offentliggöra i enlighet med Värdepappersmarknadslagen. Informationen lämnades till media för offentliggörande den 6 december 2011 kl 08:00 (CET).*

### För ytterligare information

Jan-Olof Brüer, VD och koncernchef Sectra AB, tel 013-23 52 09

### Sectrakoncernens verksamhet

Sectra utvecklar och säljer högteknologiska produkter inom nischerna medicinska system och avlyssningssäkra kommunikationssystem. Företaget grundades 1978 och har vuxit fram ur forskningen vid Linköpings universitet. Sectra har kontor i tolv länder och säljer genom samarbete med partners produkter över hela världen. Omsättningen uppgick helåret 2010/2011 till 784 Mkr. Sectra är noterat på NASDAQ OMX Stockholm AB. För mer information besök vår hemsida: [www.sectra.se](http://www.sectra.se).

Sectra AB (publ)

Teknikringen 20

SE 583 30 Linköping

Tel: +46 (0)13 23 52 00

Fax: +46 (0)13 21 21 85

info@sectra.se

www.sectra.se

Momsreg.nr SE556064830401

## Delårsrapport Sectra AB (publ) för perioden maj– oktober 2011

Rapporteringen i denna delårsrapport avser kvarvarande verksamheter såvida inget annat anges. Verksamhet under avveckling avser Sectra Mamea AB som utvecklar, producerar och marknadsför mammografiprodukten MicroDose Mammography. Verksamheten avyttrades den 31 augusti 2011. Motsvarande period föregående år redovisas inom parentes.

### FÖRSTA HALVÅRET, MAJ – OKTOBER 2011

- Orderingången ökade med 31,2 procent till 381,4 MSEK (290,8).
- Nettoomsättningen uppgick till 388,5 MSEK. I beloppet ingår en engångspost om 30 MSEK hänförlig till avvecklingen av Sectra MicroDose-verksamheten. Justerat för engångsposten uppgick nettoomsättningen till 358,5 MSEK (385,7).
- Rörelseresultatet uppgick till 51,3 MSEK. Engångsposten ökar resultatet med 25 MSEK. Justerat för effekten av engångsposten uppgick rörelseresultatet till 26,3 MSEK (34,7), vilket motsvarar en rörelsemarginal på 7,3 procent (9,0).
- Resultatet efter finansnetto uppgick till 65,3 MSEK. Exklusive effekten av engångsposten ökade resultatet efter finansnetto med 16,8 procent till 40,3 MSEK (34,5), vilket motsvarar en vinstmarginal på 11,2 procent (8,9).
- Resultatet efter skatt uppgick till 47,0 MSEK (26,0).
- Resultatet per aktie före utspädning uppgick till 1,28 SEK (0,71).

#### Verksamhet under avveckling

- Resultatet efter skatt från verksamhet under avveckling uppgick till 293,0 MSEK (-24,1). Försäljningen av MicroDose-verksamheten har, exklusive möjlig tilläggsköpeskilling, genererat en preliminär bokföringsmässig reavinst för Sectra om 322,6 MSEK efter skatt.

#### Kvarvarande verksamhet och verksamhet under avveckling

- Resultatet efter skatt inklusive verksamhet under avveckling uppgick till 340,0 MSEK (1,9).
- Resultatet per aktie före utspädning och inklusive verksamhet under avveckling uppgick till 9,23 SEK (0,05).

### ANDRA KVARTALET, AUGUSTI – OKTOBER 2011

- Orderingången ökade med 54,8 procent till 190,6 MSEK (123,1).
- Nettoomsättningen uppgick till 219,2 MSEK. Justerat för engångsposten uppgick nettoomsättningen till 189,2 MSEK (212,9).
- Rörelseresultatet uppgick till 44,9 MSEK. Justerat för effekten av engångsposten uppgick rörelseresultatet till 19,9 MSEK (25,7), vilket motsvarar en rörelsemarginal på 10,5 procent (12,1).
- Resultatet efter finansnetto uppgick till 49,1 MSEK. Exklusive effekten av engångsposten ökade resultatet efter finansnetto med 11,6 procent till 24,1 MSEK (21,6), vilket motsvarar en vinstmarginal på 12,7 procent (10,1).
- Resultatet efter skatt uppgick till 35,1 MSEK (15,8).
- Resultatet per aktie före utspädning uppgick till 0,95 SEK (0,43).

#### Verksamhet under avveckling

- Resultatet efter skatt från verksamhet under avveckling uppgick inklusive reavinst till 310,0 MSEK (-15,7).

#### Kvarvarande verksamhet och verksamhet under avveckling

- Resultatet efter skatt inklusive verksamhet under avveckling uppgick till 345,1 MSEK (0,2).
- Resultatet per aktie före utspädning och inklusive verksamhet under avveckling uppgick till 9,37 SEK (0,00).

## Händelser under andra kvartalet

- Sectra slutförde den 31 augusti 2011 affären med Royal Philips Electronics, som därmed övertog verksamheten för utveckling och försäljning av mammografiprodukten MicroDose Mammography.
- Sectra tecknade ett femårigt avtal med sjukhuset Gelre Ziekenhizen i Nederländerna. Det initiala ordervärdet uppgår till cirka 14 MSEK. Gelre är det femte holländska sjukhuset som på kort tid valt att investera i Sectras IT-lösning för hantering av patientinformation och digitala röntgenbilder.
- Sectra inledde sitt första amerikanska forsknings- och utvecklingssamarbete med ett stort universitetssjukhus, University Hospitals in Cleveland.
- EU och NATO godkände Sectras säkerhetslösning för mobil IP-telefoni, Sectra Panthon, för talkommunikation på säkerhetsnivån Restricted.
- Styrelsen fastställde ny utdelningspolicy.

## HÄNDELSE EFTER RAPPORTPERIODENS UTGÅNG

- Extra bolagsstämma beslutade att överföra 5 kr per aktie, totalt 184,2 MSEK, till aktieägarna genom en aktiesplit 2:1 i kombination med ett obligatoriskt inlösenförfarande och en fondemission för att återställa aktiekapitalet.
- Mammografiklinik i Schweiz, Centre d'Imagerie de Morges, tog upp kampen mot benskörhet med [Sectras onlinetjänst för analys av benhälsa](#).
- Linköpings universitet beställde [Sectras visualiseringsbord](#) och blir först med att använda produkten i medicinsk utbildning.

## KONCERNENS ORDERINGÅNG, OMSÄTTNING OCH RESULTAT

### FÖRSTA HALVÅRET, MAJ – OKTOBER 2011

Koncernens orderingång för perioden ökade med 31,2 procent till 381,4 MSEK (290,8). Orderingången har utvecklats positivt i norra Europa, där Nederländerna och Skandinavien står för den största ökningen. Koncernens orderingång i södra Europa och USA var svagare än motsvarande period föregående år. Det internationella konjunkturläget och den statsfinansiella situationen i många länder gör att affärer tar längre tid att genomföra eller helt uteblir i vissa länder.

Koncernens nettoomsättning för perioden uppgick till 388,5 MSEK. I beloppet ingår en engångspost om 30 MSEK som avser affärsområdet Medicinska systems försäljning av tillgångar hänförliga till avvecklingen av Sectra MicroDose-verksamheten. Justerat för engångsposten uppgick nettoomsättningen till 358,5 MSEK (385,7). Förändringen av omsättningen jämfört med motsvarande period föregående år är huvudsakligen kopplad till att Sectras verksamheter i USA och Sverige redovisade lägre omsättning jämfört med föregående år.

Rörelseresultatet för perioden uppgick till 51,3 MSEK. Engångsposten ökar resultatet med 25 MSEK. Exklusive effekten av engångsposten uppgick rörelseresultatet till 26,3 MSEK (34,7), vilket motsvarar en rörelsemarginal på 7,3 procent (9,0). Perioden belastas med kostnader för avvecklingen av Sectra Mamea AB.

Resultat efter finansnetto uppgick till 65,3 MSEK. Exklusive effekten av engångsposten ökade resultatet efter finansnetto med 16,8 procent till 40,3 MSEK (34,5), vilket motsvarar en vinstmarginal på 11,2 procent (8,9). Valutakursförändringar påverkade koncernens finansiella poster med 3,4 MSEK (-5,1).

Resultat efter skatt ökade till 47,0 MSEK (26,0).

Resultatet per aktie före utspädning uppgick till 1,28 SEK (0,71).

## **Verksamhet under avveckling**

Sectra slutförde den 31 augusti affären med Royal Philips Electronics, som därmed övertog verksamheten för utveckling och försäljning av mammografimodaliteten Sectra MicroDose Mammography. Kontant köpeskilling på skuldfri basis uppgick till 57,5 MEUR. Avtalet inkluderar en tilläggsköpeskilling på 12,5 MEUR som utfaller efter fem år om särskilt avtalade villkor uppfylls. Exklusive möjlig tilläggsköpeskilling har affären innevarande räkenskapsår genererat en preliminär bokföringsmässig reavinst för Sectra om 322,6 MSEK efter skatt.

Verksamheten under avveckling redovisade för perioden ett resultat efter skatt på 293,0 MSEK (-24,1) inklusive bokföringsmässig reavinst. Se not 1 på sidan 17 för ytterligare information om verksamheten under avveckling.

## **Resultat inklusive verksamhet under avveckling**

Koncernens resultat efter skatt och inklusive verksamhet under avveckling uppgick till 340,0 MSEK (1,9). Resultatet per aktie före utspädning och inklusive verksamhet under avveckling uppgick till 9,23 SEK(0,05).

## **ANDRA KVARTALET, AUGUSTI – OKTOBER 2011**

Koncernens orderingång för kvartalet ökade med 54,8 procent till 190,6 MSEK (123,1). Båda Sectras affärsområden ökar orderingången. Huvuddelen av ökningen hänför sig till förnyade avtal för service- och uppgraderingar av Sectras medicinska system.

Koncernens nettoomsättning för kvartalet uppgick till 219,2 MSEK. I beloppet ingår en engångspost om 30 MSEK hänförlig till affärsområdet Medicinska systems avveckling av Sectra MicroDose-verksamheten. Justerat för engångsposten uppgick nettoomsättningen till 189,2 MSEK (212,9). Förändringen är huvudsakligen hänförlig till lägre omsättning i Nordamerika.

Rörelseresultatet för kvartalet uppgick till 44,9 MSEK. Justerat för effekten av engångsposten uppgick rörelseresultatet till 19,9 MSEK (25,7), vilket motsvarar en rörelsemarginal på 10,5 procent (12,1). Kvartalet har präglats av aktiviteter för att separera avyttrad verksamhet och har belastats med kostnader för avvecklingen av Sectra Mamea AB.

Resultat efter finansnetto uppgick till 49,1 MSEK. Exklusive effekten av engångsposten ökade resultatet efter finansnetto med 11,6 procent till 24,1 MSEK (21,6). Valutakursförändringar påverkade koncernens finansiella poster med -1,1 MSEK (-7,1).

Resultatet efter skatt uppgick till 35,1 MSEK (15,8). Resultatet per aktie före utspädning uppgick till 0,95 SEK (0,43).

## **Verksamhet under avveckling**

Verksamheten under avveckling redovisade för kvartalet ett resultat efter skatt på 310,0 MSEK (-15,7). Se not 1 på sidan 17 för ytterligare information om verksamheten under avveckling.

## **Resultat inklusive verksamhet under avveckling**

Koncernens resultat efter skatt och inklusive verksamhet under avveckling uppgick till 345,1 MSEK (0,2). Resultatet per aktie före utspädning och inklusive verksamhet under avveckling uppgick till 9,37 SEK (0,00).

## **Säsongsvariationer**

Sectra har en säsongsvariation som innebär att huvuddelen av fakturering och resultatinhämtning traditionellt har skett i slutet av verksamhetsåret. Variationerna i ordervolym sett till enskilda kvartal kan vara väsentliga eftersom Sectra har många stora kunder som ingår omfattande långsiktiga avtal med bolaget, exempelvis för medicinska IT-projekt eller utveckling av kryptosystem.

## Diagram

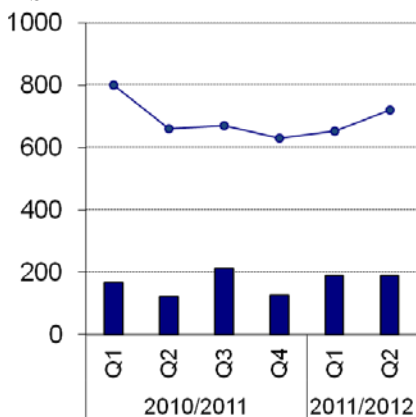
Staplar - per kvartal

Linje - 12 månaders löpande

Utfall exklusive engångsposter

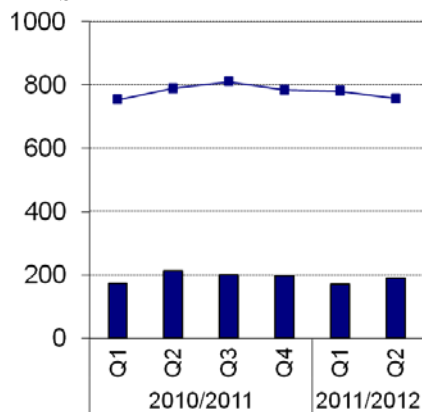
### Orderingång

MSEK



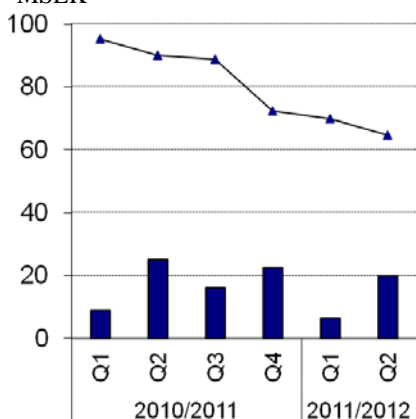
### Nettoomsättning

MSEK



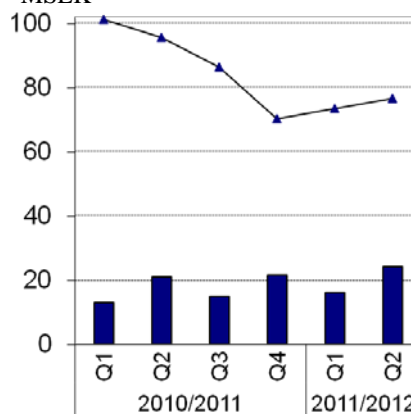
### Rörelseresultat

MSEK



### Resultat efter finansnetto

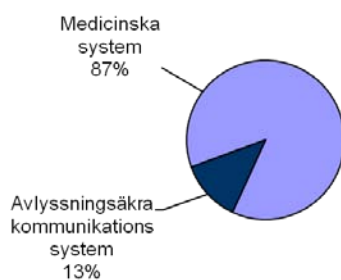
MSEK



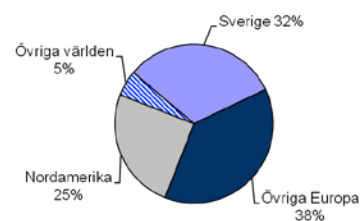
### Kommentar till diagrammen

Eftersom Sectra har valt att inte kurssäkra valutaflöden får valutakursförändringar en direkt inverkan på orderingången, omsättningen och resultatet. Under första kvartalet innevarande verksamhetsår har den svenska kronans utveckling haft en negativ inverkan på redovisad orderingång och omsättning samt positiv inverkan på finansiella poster. Under andra kvartalet innevarande verksamhetsår och under 2010/2011 hade valutakursförändringarna motsatt inverkan.

### Nettoomsättning per affärsområde, 12-månaders rullande



### Nettoomsättning per geografisk marknad, 12-månaders rullande



## SEGMENTSREDOVISNING

<b>Omsättning per rörelsesegment</b>						
(MSEK)	3 mån aug-okt 2011	3 mån aug-okt 2010	6 mån maj-okt 2011	6 mån maj-okt 2010	12 mån nov 2010 – okt 2011	Helår maj - apr 2010/2011
Medicinska system <sup>2)</sup>	193,2	180,7	344,9	341,8	706,8	703,7
Avlyssningssäkra kommunikationssystem	26,4	32,5	45,0	54,9	101,9	111,8
Övrig verksamhet <sup>1)</sup>	12,1	15,2	23,7	31,5	51,5	59,3
Koncernelimineringar	-12,5	-15,5	-25,1	-42,5	-73,7	-91,1
<b>Summa kvarvarande verksamhet</b>	<b>219,2</b>	<b>212,9</b>	<b>388,5</b>	<b>385,7</b>	<b>786,5</b>	<b>783,7</b>
Verksamhet under avveckling Not 1	8,5	34,0	23,5	67,9	82,8	127,2
<b>Totalt</b>	<b>227,6</b>	<b>246,9</b>	<b>412,0</b>	<b>453,6</b>	<b>869,3</b>	<b>910,9</b>
<b>Rörelseresultat per rörelsesegment</b>						
(MSEK)	3 mån aug-okt 2011	3 mån aug-okt 2010	6 mån maj-okt 2011	6 mån maj-okt 2010	12 mån nov 2010 – okt 2011	Helår maj – apr 2010/2011
Medicinska system <sup>2)</sup>	44,8	20,0	47,8	27,7	88,1	68,0
Avlyssningssäkra kommunikationssystem	4,7	5,0	4,9	8,7	13,0	16,8
Övrig verksamhet <sup>1)</sup>	-1,9	0,1	-3,8	-2,5	-8,9	-7,6
Koncernelimineringar	-2,7	0,6	2,4	0,8	-3,1	-4,7
<b>Summa kvarvarande verksamhet</b>	<b>44,9</b>	<b>25,7</b>	<b>51,3</b>	<b>34,7</b>	<b>89,1</b>	<b>72,5</b>
Verksamhet under avveckling Not 1	-4,9	-18,3	-23,8	-27,1	-61,0	-64,3
<b>Totalt</b>	<b>40,0</b>	<b>7,4</b>	<b>27,5</b>	<b>7,6</b>	<b>28,1</b>	<b>8,2</b>
<b>Omsättning per geografisk marknad (kvarvarande verksamheter)</b>						
(MSEK)	3 mån aug-okt 2011	3 mån aug-okt 2010	6 mån maj-okt 2011	6 mån maj-okt 2010	12 mån nov 2010 – okt 2011	Helår maj – apr 2010/2011
Sverige <sup>3)</sup>	57,6	66,1	105,3	122,7	242,0	259,4
Övriga Europa <sup>3)</sup>	117,3	86,0	174,1	132,8	316,5	275,1
Nordamerika	41,8	57,6	85,9	112,5	188,9	215,6
Övriga världen	2,5	3,2	23,2	17,7	39,1	33,6
<b>Totalt<sup>2)</sup></b>	<b>219,2</b>	<b>212,9</b>	<b>388,5</b>	<b>385,7</b>	<b>786,5</b>	<b>783,7</b>

- 1) Övrig verksamhet avser Sectras verksamheter för finansiering av kundprojekt och kapitalförvaltning samt moderbolagets funktioner för koncernekonomi samt börs-, aktie- och investerarellaterad verksamhet.
- 2) I beloppen för innevarande år ingår en engångspost som har en positiv effekt på omsättningen med 30 MSEK och rörelseresultatet med 25 MSEK.
- 3) I beloppen för innevarande år fördelar sig engångsposten på Sverige med 1,4 MSEK och på Övriga Europa med 28,6 MSEK.

## Medicinska system

### *Marknaden*

Sectra förser röntgen-, mammografi-, ortopedi- och reumatologikliniker med IT-system och tjänster som gör det möjligt att arbeta mer effektivt med befintliga resurser och samordna geografiskt spridd verksamhet. Fler än 1100 kunder använder Sectras IT-system och tjänster, däribland några av världens största vårdleverantörer. Årligen hanteras 55 miljoner röntgenundersökningar i Sectras system, vilket gör Sectra till en av världens fem största leverantörer av IT-system för hantering av digitala röntgenbilder.

Marknaden för medicinska IT-system och tjänster fortsätter att växa till följd av det stora behovet av system som ökar effektiviteten inom vården. Sectras största marknader för Medicinska system är Skandinavien och USA. I USA har osäkerheten kring den ekonomiska utvecklingen och behovet av statsfinansiella besparingsprogram haft en dämpande effekt på tillväxten, vilket också gäller flera marknader i Europa.

Under andra kvartalet har förnyade avtal för service- och uppgraderingar bidragit till att öka Medicinska systems ordergång. En ökande del av affärsområdets intäkter kommer från åtaganden gentemot befintliga kunder, både merförsäljning och långa avtal för produkter, tjänster, service, support och uppgraderingar. Ett exempel är det femåriga avtal som Sectra under andra kvartalet tecknade med det holländska sjukhuset Gelre Ziekenhizen. Det initiala ordervärdet uppgår till cirka 14 miljoner kronor. Gelre är det femte holländska sjukhuset som på kort tid valt att investera i Sectras IT-lösning för hantering av patientinformation och digitala röntgenbilder.

Sectras strategi är att växa på de platser där bolaget redan har en stark position, såsom norra Europa och Nordamerika. Där ska Sectra öka kundbasen och fortsätta stötta existerande kunder i deras strävan att bli mer effektiva med produkt- och tjänsteerbjudanden som underlättar bildgranskning, utvärdering av benskörhet och reumatism, planering av operationer och val av medicinering. I USA har Sectra under andra kvartalet inlett sitt första amerikanska forsknings- och utvecklingssamarbete med ett stort universitetssjukhus, University Hospitals Cleveland. Utveckling av produkter i nära samarbete med kunder är en viktig hörnsten i Sectras strategi.

### *Aktiviteter för ökad lönsamhet*

Åtgärder som bidrar till att öka affärsområdets lönsamhet och konkurrenskraft har hög prioritet. Sectra genomför ett antal aktiviteter som ska sänka kostnaderna, öka försäljningsvolymerna och bredda produktutbudet till befintliga kunder, bland annat;

- effektivisering av arbetet med installationer och uppgraderingar av Sectras medicinska IT-system. Detta möjliggörs av att kundernas befintliga installationer av digitala bildhanteringssystem uppgraderas till den senaste generationen Sectra PACS, vilket även bidrar till att minska kundernas kostnader kopplat till uppgraderingar.
- satsningar på ökade försäljningsvolymerna genom merförsäljning till befintliga kunder, försäljning på fler marknader och nya produkt- och tjänsteerbjudanden.
- satsning på medicinska bildtjänster online, en leveransmodell som är mycket skalbar och har stora kostnads- och driftsfördelar för både kunderna och Sectra.

### *Omsättning och resultat första halvåret, maj – oktober 2011*

Medicinska systems omsättning för perioden uppgick till 344,9 MSEK. I beloppet ingår en engångspost om 30 MSEK hänförlig till utveckling av Sectra MicroDose-verksamheten. Justerat för engångsposten uppgick nettoomsättningen till 314,9 MSEK (314,8). Förändringen jämfört med motsvarande period föregående år hänförs till huvudsakligen till lägre omsättning i Nordamerika.

Rörelseresultatet för perioden uppgick till 47,8 MSEK. I beloppet ingår effekt av engångsposten med 25 MSEK. Justerat för effekten av engångsposten uppgick rörelseresultatet till

22,8 MSEK (27,7), vilket motsvarar en rörelsemarginal på 7,2 procent (8,1). Perioden har präglats av aktiviteter för att separera avyttrad verksamhet och har belastats med kostnader för avvecklingen av Sectra Mamea AB.

#### *Omsättning och resultat andra kvartalet, augusti – oktober 2011*

Medicinska systems omsättning för kvartalet uppgick till 193,2 MSEK. Justerat för engångsposten uppgick nettoomsättningen till 163,2 MSEK (180,7). Förändringen jämfört med motsvarande kvartal föregående år hänför sig huvudsakligen till lägre omsättning i Nordamerika.

Rörelseresultatet för kvartalet uppgick till 44,8 MSEK. Justerat för effekten av engångsposten uppgick rörelseresultatet till 19,8 MSEK (20,0), vilket motsvarar en rörelsemarginal på 12,1 procent (11,1).

### **Avlyssningssäkra kommunikationssystem**

#### *Marknaden*

Beslutsfattare, myndighetstjänstemän och militärer i 17 av Europas länder använder Sectras säkerhetslösningar för att skydda telefonsamtal från avlyssning. Detta gör Sectra till den ledande leverantören av produkter för avlyssningssäkra telefoni till europeiska myndigheter och försvar.

Sverige och Nederländerna utgör Sectras största marknader för Avlyssningssäkra kommunikationssystem. Tillväxten på marknaden för avlyssningssäkra kommunikationssystem drivs av att det är enklare än någonsin att avlyssna telefonsamtal. Allt fler myndigheter väljer att skydda sin telefoni. Till följd av ökat samarbete mellan myndigheter i europeiska länder har kunderna behov av produkter som stödjer samarbete över gränserna.

Sectra erbjuder produkter som är godkända av både EU och NATO samt flera nationella säkerhetsmyndigheter. Under andra kvartalet godkände EU och NATO Sectras säkerhetslösning för mobil IP-telefoni, Sectra Panthon, för talkommunikation på säkerhetsnivån Restricted. Lösningen, som nu har trippla godkännanden, är sedan tidigare godkänd av den holländska säkerhetsmyndigheten.

#### *Omsättning och resultat första halvåret, maj – oktober 2011*

Omsättningen för perioden uppgick till 45,0 MSEK (54,9). Rörelseresultatet uppgick till 4,9 MSEK (8,7), vilket motsvarar en rörelsemarginal på 10,9 procent (15,8). Omsättning och resultat belastas av förskjutningar i leverans- och utvecklingsprojekt.

#### *Omsättning och resultat andra kvartalet, augusti – oktober 2011*

Omsättningen för kvartalet uppgick till 26,4 MSEK (32,5). Förändringen är kopplad till förskjutningarna i leverans- och utvecklingsprojekt. Rörelseresultatet uppgick till 4,7 MSEK (5,0), vilket motsvarar en rörelsemarginal på 17,8 procent (15,4).

### **Övrig verksamhet**

Övrig verksamhet avser Sectras verksamheter för finansiering av kundprojekt och kapitalförvaltning samt moderbolagets funktioner för koncernekonomi samt börs-, aktie- och investerrelaterad verksamhet.

#### *Omsättning och resultat första halvåret, maj – oktober 2011*

Nettoomsättningen från Övrig verksamhet uppgick för perioden till 23,7 MSEK (31,5). Rörelseresultatet för perioden uppgick till -3,8 MSEK (-2,5). Perioden har belastats med kostnader för avvecklingen av Sectra Mamea AB.

#### *Omsättning och resultat andra kvartalet, augusti – oktober 2011*

Nettoomsättningen från Övrig verksamhet uppgick för kvartalet till 12,1 MSEK (15,2). Rörelseresultatet för kvartalet uppgick till -1,9 MSEK (0,1). Kvartalet har präglats av aktiviteter för att separera avyttrad verksamhet och kvartalet belastas med kostnader för avvecklingen.

## KOMMENTARER TILL FINANSIELL STÄLLNING OCH NYCKELTAL

### Finansiell ställning

Sectra har en stark kassa och balansräkning. Koncernens kassaflöde från den löpande verksamheten efter förändring av rörelsekapital uppgick för perioden till 80,5 MSEK (-20,4) och för kvartalet till 82,8 MSEK (-18,2). Koncernens totala kassaflöde inklusive verksamhet under avveckling uppgick för perioden till 475,4 MSEK (-41,6), varav 502,4 MSEK (-24,8) avser andra kvartalet. Efter justering för valutakursdifferenser i likvida medel uppgick koncernens likvida medel till 687,9 MSEK (155,7). Jämförelseperioderna inkluderar verksamhet under avveckling.

Soliditeten var vid periodens utgång 75,0 procent (63,6) och likviditeten uppgick till 4,1 ggr (2,3).

Koncernens räntebärande skulder uppgick vid periodens utgång till 32,6 MSEK (20,4) och avser konvertibla lån.

### Investeringar

Investeringarna i koncernens kvarvarande verksamhet uppgick under perioden till 13,0 MSEK (24,3), varav 7,4 MSEK (9,5) avser andra kvartalet. Investeringarna hänför sig främst till kundprojekt i koncernens finansieringsverksamhet och balanserad utveckling. Jämförelseperioderna inkluderar verksamhet under avveckling.

Investeringar i koncernfinansierade kundprojekt var under perioden 5,1 MSEK (12,8), varav 0,2 MSEK (2,6) avser andra kvartalet. Vid periodens utgång uppgick koncernens redovisade värde i kundprojekt till totalt 41,9 MSEK (57,4).

Aktiverat arbete för egen räkning var under perioden 6,4 MSEK (5,9), varav 5,7 MSEK (2,4) avser andra kvartalet. Vid periodens utgång uppgick balanserade utvecklingskostnader i kvarvarande verksamhet till 59,0 MSEK (63,0).

Avskrivningar uppgick under perioden 20,8 MSEK (17,9), varav 10,6 MSEK (10,0) avser andra kvartalet. Ökningen är kopplad till avskrivningar på koncernfinansierade kundprojekt som tagits i drift och på balanserade utvecklingsprojekt som färdigställda och övergått i leveransfas.

### Medarbetare

Antalet medarbetare med tillsvidareanställning i Sectras kvarvarande verksamhet minskade under kvartalet med 2 person. Vid periodens utgång uppgick antalet medarbetare med tillsvidareanställning till totalt 498 (500).

## MODERBOLAGET

### Moderbolaget Sectra AB

I moderbolaget ingår huvudkontorets funktioner för koncernekonomi samt börs-, aktie- och investerrelaterad verksamhet.

Nettoomsättningen i moderbolaget Sectra AB uppgick för perioden uppgick till 9,4 MSEK (10,9). Resultatet efter finansnetto uppgick till 8,6 MSEK (1,6). Det förbättrade resultatet beror på ökade ränteintäkter och valutakursförändringar. Valutakursförändringarna påverkade moderbolagets finansiella poster med 1,6 MSEK (-2,6).

Nettoomsättningen i moderbolaget Sectra AB uppgick för kvartalet uppgick till 4,5 MSEK (5,1). Resultatet efter finansnetto uppgick till 3,2 MSEK (1,4).

Moderbolagets resultat- och balansräkning redovisas på sidan 15.

## AKTIEN

### Ny utdelningspolicy

Styrelsen i Sectra beslutade under andra kvartalet om ny utdelningspolicy. Den nya policyn lyder:

Sectras utdelning ska anpassas till bolagets behov av kapital i rörelsen och för tillväxt samt till aktieägarnas önskemål om utdelning. Målsättningen är att ge aktieägarna en jämn och god utdelning över tiden och att anpassa utdelningen så att bolagets soliditet alltid uppgår till minst 30 procent.

Den tidigare policyn löd; Sectras utdelning ska vara väl avvägd mellan önskemålet om direktavkastning och bolagets behov av kapital för tillväxt och internationell expansion. På lång sikt avser styrelsen till aktieägarna i genomsnitt dela ut 15–20 procent av vinsten efter skatt.

### Aktiekapital

Sectras aktiekapital uppgick vid periodens utgång till 36 842 088 SEK. Vid framtida full konvertering och utnyttjande av utfärdade incitamentsprogram ökar antalet aktier med maximalt 906 800, vilket motsvarar 2,5 procent av aktiekapitalet och 1,5 procent av röstetalet. Aktiekapitalet efter utspädning uppgår till 37 748 888 SEK.

### Incitamentsprogram

Under andra kvartalet har 90 000 personaloptioner som ställdes ut till medarbetare i Nordamerika 2008 förfallit, någon inlösen av dessa skedde ej.

Årsstämman, som hölls den 30 juni, beslutade om utgivande av nya konvertibler till koncernens medarbetare och till externa styrelseledamöter. Konvertiblerna har tecknats under perioden 27 september – 6 oktober 2011. Totalt tecknades konvertibler för 11,2 Mkr, vilket motsvarar 205 400 konvertibler. Vid full konvertering uppgår utspädningseffekten av båda konvertibelprogrammen till 0,6 procent av kapital och 0,3 procent av röster.

Villkor för utställande av konvertibler till medarbetare:

- Konverteringskursen ska motsvara 135 procent av det genomsnittliga volymviktade medeltalet av noterade betalkurser för bolagets aktie på NASDAQ OMX Stockholm för varje handelsdag under perioden 2 – 17 augusti 2011, det vill säga 53,70 SEK.
- Löptid 31 oktober 2011 – 15 juni 2015. Konvertering till B-aktier ska kunna ske 25 – 29 maj 2015.

Villkor för utställande av konvertibler till externa styrelseledamöter:

- Konverteringskursen ska motsvara 144 procent av det genomsnittliga volymviktade medeltalet av noterade betalkurser för bolagets aktie på NASDAQ OMX Stockholm för varje handelsdag under perioden 2 – 17 augusti 2011, det vill säga 57,30 SEK.
- Löptid 31 oktober 2011 – 15 juni 2016. Konvertering till B-aktier ska kunna ske 23 – 27 maj 2016.

Stämman antog också förslag om utställande av ytterligare högst 100 000 personaloptioner för koncernens medarbetare i USA. Om dessa personaloptioner nyttjas fullt ut kommer anställda att förvärva aktier i bolaget till ett antal motsvarande upp till cirka 0,3 procent av aktiekapitalet och 0,2 procent av röstetalet.

### Bemyndigande

Årsstämman bemyndigade styrelsen att, för tiden fram till nästa årsstämma, besluta om nyemission av högst 3.700.000 B-aktier mot vederlag i form av kontant betalning, kvittning eller apportegendom och att vid kvittning och apportegendom kunna avvika från aktieägarnas företrädesrätt. Om bemyndigandet utnyttjas fullt ut kommer utspädningseffekten att uppgå till cirka 10 procent avseende aktiekapitalet och cirka 6 procent avseende rösterna.

Vidare beslutade stämman att bemyndiga styrelsen att, vid ett eller flera tillfällen, under perioden fram till nästa årsstämma, fatta beslut om förvärv respektive överlåtelse av egna B-aktier. Bemyndigandet är begränsat till att bolagets innehav av egna aktier inte vid något tillfälle får överskrida 10 procent av samtliga aktier i bolaget.

Vid offentliggörandet av denna delårsrapport hade styrelsen inte utnyttjat dessa möjligheter.

### Årsstämma 2012 och valberedning

Årsstämman 2012 kommer att äga rum den 28 juni i Linköping. Aktieägare som önskar få ett ärende behandlat på årsstämman kan lämna förslaget skriftligen till Sectras styrelse per epost [info.investor@sectra.se](mailto:info.investor@sectra.se) eller adress Sectra AB, Teknikringen 20, 583 30 Linköping. För att styrelsen ska kunna behandla ärendet på ett tillfredsställande sätt ska begäran ha inkommit senast den 1 maj 2012.

Årsstämman 2011 beslutade att tillsätta en valberedning bestående av fyra ledamöter, varav en ledamot skall vara styrelsens ordförande och tre ledamöter skall representera bolagets större aktieägare. I enlighet med årsstämmans beslut har en valberedning tillsatts efter konsultationer med bolagets större aktieägare. Följande ledamöter ingår i valberedningen:

- Carl-Erik Ridderstråle, styrelseordförande (sammankallande)
- Jan-Olof Brüer, koncernchef Sectra AB och representant för bolagets största ägare (ordförande)
- Gündor Rentsch, representant för Frithjof Qvigstad
- Thomas Ehlin, representant för Nordea Fonder

Valberedningen kommer att bereda och till årsstämman lämna förslag till:

- val av och arvode till styrelseordförande och övriga styrelseledamöter
- val av och arvode till revisor och revisorssuppleant (i förekommande fall)
- beslut om principer för utseende av valberedning
- ordförande vid stämman

Aktieägare som önskar lämna förslag kan vända sig skriftligen till Jan-Olof Brüer via e-post [jan-olof.brüer@sectra.com](mailto:jan-olof.brüer@sectra.com) eller på adress Sectra AB, Teknikringen 20, 583 30 Linköping.

## VÄSENTLIGA HÄNDELSER EFTER BOKSLUTSDAGEN

### Extra bolagsstämma

Extra bolagsstämma beslutade den 22 november 2011 att överföra 5 SEK per aktie, totalt 184,2 MSEK, till aktieägarna genom en aktiesplit 2:1 i kombination med ett obligatoriskt inlösenförfarande och en fondemission för att återställa aktiekapitalet. Tidplan för inlösenförfarandet:

2 dec	Sista dag för handel med Sectra-aktien före split, inklusive inlösenaktier
5 dec	Första dag för handel med Sectra-aktien efter split, exklusive inlösenaktier
7 dec	Avstämningsdag för aktiesplit. Varje aktie delas i två aktier, varav en inlösenaktie
8 - 20 dec	Handel i inlösenaktier
23 dec	Avstämningsdag för indragning av inlösenaktierna
29 dec	Preliminär dag för utbetalning från Euroclear av inlösenlikvid

Inlösenförfarandet sker automatiskt, det vill säga ingen åtgärd krävs från aktieägaren. Det kommer också vara möjligt att handla med inlösenaktier av serie B på NASDAQ OMX Stockholm AB från och med den 8 december 2011 till och med den 20 december 2011. På Sectras hemsida finns en [broschyr](#) som förklarar hur inlösenförfarandet går till.

## FRAMTIDEN

### **Risker och osäkerhetsfaktorer**

Sectra är genom sin verksamhet utsatt för affärsmässiga risker såsom beroenden av stora kunder och partners, valutakursförändringars effekt på prisbildningen inom de marknader koncernen är verksam samt egendoms- och ansvarsrisker. Därutöver är Sectra exponerat mot olika typer av finansiella risker såsom valuta-, ränte-, kredit- och likviditetsrisker.

En utförlig beskrivning av risker och osäkerhetsfaktorer samt Sectras strategi och taktik för att minska riskexponeringen och begränsa negativa effekter återfinns i koncernens årsredovisning för verksamhetsåret 2010/2011, not 29 på sidan 48. Inga väsentliga händelser har inträffat som ändrat de där redovisade förhållandena.

### **Framtidsutsikter**

Sectra har en stark teknikplattform. De produkter och systemlösningar som Sectra utvecklar riktar sig mot marknader med hög tillväxtpotential. Bolagets starka ställning på hemmamarknaden utgör en stabil bas för fortsatt internationell expansion.

## Koncernens resultaträkningar

TSEK	3 mån aug-okt 2011 <sup>1)</sup>	3 mån aug-okt 2010	6 mån maj-okt 2011 <sup>1)</sup>	6 mån maj-okt 2010	12 mån nov 2010 - okt 2011 <sup>1)</sup>	Helår maj - apr 2010/2011
<b>Nettoomsättning</b>	<b>219 185</b>	<b>212 877</b>	<b>388 505</b>	<b>385 705</b>	<b>786 491</b>	<b>783 691</b>
Aktiverat arbete för egen räkning	5 696	2 429	6 405	5 949	9 054	8 598
Handelsvaror	-39 633	-43 734	-70 539	-63 650	-120 966	-114 077
Personalkostnader	-96 528	-98 836	-187 885	-200 951	-389 841	-402 906
Övriga externa kostnader	-33 262	-37 084	-64 362	-74 403	-151 433	-161 474
Avskrivningar	-10 603	-9 962	-20 812	-17 917	-44 183	-41 288
<b>Rörelseresultat</b>	<b>44 855</b>	<b>25 690</b>	<b>51 312</b>	<b>34 733</b>	<b>89 122</b>	<b>72 544</b>
Finansnetto	4 276	-4 115	14 030	-265	11 925	-2 371
<b>Resultat efter finansnetto</b>	<b>49 131</b>	<b>21 575</b>	<b>65 342</b>	<b>34 468</b>	<b>101 047</b>	<b>70 173</b>
Skatt	-14 035	-5 729	-18 305	-8 479	-31 700	-21 874
<b>Periodens resultat från kvarvarande verksamhet</b>	<b>35 096</b>	<b>15 846</b>	<b>47 037</b>	<b>25 989</b>	<b>69 347</b>	<b>48 299</b>
Resultat från verksamhet under avveckling	310 007	-15 695	292 967	-24 056	259 107	-57 916
Not 1						
<b>Periodens resultat</b>	<b>345 103</b>	<b>151</b>	<b>340 004</b>	<b>1 933</b>	<b>328 454</b>	<b>-9 617</b>
<b>Periodens resultat hänförligt till:</b>						
Moderbolagets ägare	345 103	151	340 004	1 933	328 454	-9 617
Innehav utan bestämmande inflytande	0	0	0	0	0	0
<b>Vinst per aktie kvarvarande verksamhet</b>						
Före utspädning, kr	0,95	0,43	1,28	0,71	1,88	1,31
Efter utspädning, kr	0,93	0,42	1,25	0,69	1,84	1,29
<b>Vinst per aktie inklusive resultat från verksamhet under avveckling</b>						
Före utspädning, kr	9,37	0,00	9,23	0,05	8,92	-0,26
Efter utspädning, kr	9,18	0,00	9,05	0,05	8,73	-0,26
<b>Antal aktier</b>						
Före utspädning	36 842 088	36 842 088	36 842 088	36 842 088	36 842 088	36 842 088
Efter utspädning <sup>2)</sup>	37 748 888	37 633 488	37 748 888	37 633 488	37 748 888	37 633 488
Genomsnitt före utspädning	36 842 088	36 842 088	36 842 088	36 842 088	36 842 088	36 842 088
Genomsnitt efter utspädning <sup>1)</sup>	37 611 955	37 478 155	37 577 721	37 439 321	37 605 605	37 536 405

1) I beloppen för innevarande år ingår en engångspost som har en positiv effekt på omsättningen med 30 MSEK och rörelseresultatet med 25 MSEK.

2) Utspädningen baseras på konvertibelprogram utfärdade 2009/2010 (368 400), 2010/2011 (133 000) och 2011/2012 (205 400) samt personaloptioner utfärdade 2009/2010 (100 000) och 2010/2011 (100 000).

## Rapport över totalresultat för koncernen

TSEK	3 mån aug - okt 2011	3 mån aug - okt 2010	6 mån maj - okt 2011	6 mån maj - okt 2010	12 mån nov 2010 - okt 2011	Helår maj - apr 2010/2011
<b>Periodens resultat</b>	<b>345 103</b>	<b>151</b>	<b>340 004</b>	<b>1 933</b>	<b>328 454</b>	<b>-9 617</b>
<b>Övrigt totalresultat</b>						
Periodens omräkningsdifferens vid omräkning av utländska dotterbolag	553	-9 149	8 410	-10 154	-7 270	-25 834
<b>Summa periodens övriga totalresultat</b>	<b>553</b>	<b>-9 149</b>	<b>8 410</b>	<b>-10 154</b>	<b>-7 270</b>	<b>-25 834</b>
<b>Summa periodens totalresultat</b>	<b>345 656</b>	<b>-8 998</b>	<b>348 414</b>	<b>-8 221</b>	<b>321 184</b>	<b>-35 451</b>

## Koncernens balansräkningar

TSEK	31 okt 2011	31 okt 2010	30 apr 2011
<b>Tillgångar</b>			
Immateriella anläggningstillgångar	69 520	202 914	195 073
Materiella anläggningstillgångar	52 253	71 323	60 175
Finansiella anläggningstillgångar	4 775	5 018	4 335
Uppskjuten skattefordran	8 412	-	1 739
<b>Summa anläggningstillgångar</b>	<b>134 960</b>	<b>279 255</b>	<b>261 322</b>
Övriga omsättningstillgångar	402 968	501 057	461 061
Likvida medel	687 867	155 704	211 341
<b>Summa omsättningstillgångar</b>	<b>1 090 835</b>	<b>656 761</b>	<b>672 402</b>
<b>Summa tillgångar</b>	<b>1 225 795</b>	<b>936 016</b>	<b>933 724</b>
<b>Eget kapital och skulder</b>			
Eget kapital (inkl periodens resultat)	918 776	595 534	569 537
Avsättningar	671	6 189	5 627
Uppskjuten skatteskuld	23 499	15 872	15 328
Långfristiga skulder	15 319	20 429	23 406
Kortfristiga skulder	267 530	297 992	319 826
<b>Summa eget kapital och skulder</b>	<b>1 225 795</b>	<b>936 016</b>	<b>933 724</b>

Inga förändringar har skett i ställda panter och ansvarsförbindelser sedan Årsredovisningen 2010/2011.

## Förändring av eget kapital i koncernen

TSEK	6 mån maj - okt 2011	6 mån maj - okt 2010	Helår maj - apr 2010/2011
Eget kapital vid periodens ingång	569 537	602 568	602 568
Periodens totalresultat	348 414	-8 221	-35 451
Aktierelaterade ersättningar	825	1 187	2 420
<b>Eget kapital vid periodens slut</b>	<b>918 776</b>	<b>595 534</b>	<b>569 537</b>

## Koncernens kassaflödesanalys

TSEK	6 mån maj - okt 2011	6 mån maj - okt 2010	Helår maj - apr 2010/2011
Kassaflöde från den löpande verksamheten före förändringar av rörelsekapital	67 152	16 577	25 623
<b>Kassaflöde från den löpande verksamheten efter förändring av rörelsekapital</b>	<b>80 518</b>	<b>-20 403</b>	<b>44 852</b>
Investeringsverksamheten	-12 990	-24 316	-20 547
Finansieringsverksamheten	4 579	3 130	-16 898
<b>Periodens kassaflöde</b>	<b>72 107</b>	<b>-41 589</b>	<b>7 407</b>
<i>Kassaflöde från verksamhet under avveckling:</i>			
Löpande verksamheten	-17 620	-	-
Investeringsverksamheten	420 958	-	-
Finansieringsverksamheten	-	-	-
<b>Periodens kassaflöde från verksamhet under avveckling</b>	<b>403 338</b>	<b>-</b>	<b>-</b>
<b>Summa periodens kassaflöden</b>	<b>475 445</b>	<b>-41 589</b>	<b>7 407</b>
<b>Förändring av likvida medel</b>			
Likvida medel vid periodens början	211 341	193 024	193 024
Kursdifferens i likvida medel	1 081	4 268	10 910
Likvida medel vid periodens slut	687 867	155 703	211 341
Outnyttjade krediter	15 000	15 000	15 000

Not 1

## Nyckeltal

	6 mån 31 okt 2011	6 mån 31 okt 2010	12 mån 31 okt 2011	Helår 30 apr 2011
Orderingång, MSEK	381,4	290,8	721,6	631,0
Rörelsemarginal, %	13,2	9,0	11,3	9,3
Rörelsemarginal exklusive engångspost, %	7,3	9,0	8,5	9,3
Vinstmarginal, %	16,8	8,9	12,9	9,0
Vinstmarginal exklusive engångspost, %	11,2	8,9	10,1	9,0
Medelantal anställda	491	498	489	496
Kassaflöde per aktie, SEK	1,82	1,01	3,05	2,24
Kassaflöde per aktie vid full utspädning, SEK	1,78	0,99	2,98	2,19
Förädlingsvärde, MSEK	239,2	235,7	479,0	475,5
P/E-tal, ggr	-	-	22,8	26,0
Börskurs vid periodens slut, SEK	42,80	30,90	42,8	34,0
<b>Inklusive verksamhet under avveckling:</b>				
Avkastning på eget kapital, %	45,7	0,3	43,4	-1,6
Avkastning på sysselsatt kapital, %	46,5	0,5	44,5	-1,1
Avkastning på totalt kapital, %	33,2	0,3	32,3	-0,7
Soliditet, %	75,0	63,6	75,0	61,0
Likviditet, ggr	4,1	2,3	4,1	2,1
Kassaflöde per aktie, SEK	1,12	0,45	1,37	0,70
Kassaflöde per aktie vid full utspädning, SEK	1,10	0,44	1,34	0,68
Eget kapital per aktie, SEK	24,94	16,16	24,94	15,46
Eget kapital per aktie vid full utspädning, SEK	24,34	15,82	24,34	15,13

## Koncernens resultaträkningar och nyckeltal kvartalsvis

MSEK	2011/2012		2010/2011				2009/2010			
	Q2 <sup>1)</sup>	Q1	Q4	Q3	Q2	Q1	Q4	Q3	Q2	Q1
Nettoomsättning	219,2	169,3	197,3	200,7	212,9	172,8	223,1	178,3	177,8	174,7
Aktiverat arbete för egen räkning	5,7	0,7	0,4	2,2	2,4	3,5	1,0	3,4	6,0	4,7
Rörelsens kostnader	-169,4	-153,4	-163,5	-176,0	-179,6	-159,3	-177,8	-156,1	-146,5	-147,8
Avskrivningar	-10,6	-10,2	-12,0	-11,3	-10,0	-8,0	-6,9	-7,8	-6,3	-4,1
<b>Rörelseresultat</b>	<b>44,9</b>	<b>6,5</b>	<b>22,2</b>	<b>15,6</b>	<b>25,7</b>	<b>9,0</b>	<b>39,4</b>	<b>17,8</b>	<b>31,0</b>	<b>27,5</b>
Finansnetto	4,2	9,8	-1,1	-1,0	-4,1	3,9	-1,2	7,0	-3,8	-4,6
<b>Resultat efter finansnetto</b>	<b>49,1</b>	<b>16,2</b>	<b>21,1</b>	<b>14,6</b>	<b>21,6</b>	<b>12,9</b>	<b>38,2</b>	<b>24,8</b>	<b>27,2</b>	<b>22,9</b>
Skatt på periodens resultat	-14,0	-4,3	-9,3	-4,0	-5,7	-2,9	-29,0	-0,9	1,7	-0,9
<b>Periodens resultat från kvarvarande verksamhet</b>	<b>35,1</b>	<b>11,9</b>	<b>11,8</b>	<b>10,6</b>	<b>15,9</b>	<b>10,0</b>	<b>9,2</b>	<b>23,9</b>	<b>28,9</b>	<b>22,0</b>
Resultat från verksamhet under avveckling	310,0	-17,0	-13,7	-20,3	-15,7	-8,2	1,1	-22,2	-26,2	-19,4
<b>Periodens resultat</b>	<b>345,1</b>	<b>-5,1</b>	<b>-1,9</b>	<b>-9,7</b>	<b>0,2</b>	<b>1,8</b>	<b>10,3</b>	<b>1,7</b>	<b>2,7</b>	<b>2,6</b>
Rörelsemarginal, %	20,5	3,8	11,3	7,8	12,1	5,2	17,6	10,0	17,4	15,8
Kassaflöde per aktie, SEK	1,48	0,35	0,81	0,41	0,58	0,43	0,49	0,37	0,10	0,06
Kassaflöde per aktie vid full utspädning, SEK	1,44	0,34	0,80	0,41	0,57	0,42	0,48	0,37	0,10	0,06
Resultat per aktie, SEK	0,95	0,32	0,32	0,29	0,43	0,27	0,25	0,65	0,78	0,60
<b>Inklusive verksamhet under avveckling:</b>										
Avkastning eget kapital, %	46,3	-0,9	-0,3	-1,6	0,0	0,3	1,7	0,3	0,1	0,4
Avkastning sysselsatt kapital, %	47,8	-1,1	0,3	-2,0	0,1	0,3	2,6	0,5	0,2	1,6
Soliditet, %	75,0	64,1	61,0	63,5	63,6	64,7	62,2	62,6	65,6	65,1
Kassaflöde per aktie, SEK	1,00	-0,13	-0,11	0,13	0,16	0,28	0,49	0,37	0,10	0,06
Eget kapital per aktie, SEK	24,94	15,55	15,46	15,78	16,16	16,40	16,36	16,24	16,09	16,20

1) I beloppen ingår en engångspost som har en positiv effekt på omsättningen med 30 MSEK och rörelseresultatet med 25 MSEK.

## Fem år i sammandrag

	2010/2011	2009/2010	2008/2009	2007/2008	2006/2007
Orderingång, MSEK	631,0	766,7	1 080,6	947,6	636,5
Nettoomsättning, MSEK	783,7	753,9	777,0	688,0	607,7
Rörelseresultat, MSEK	72,5	115,7	120,4	150,6	138,9
Resultat efter finansnetto, MSEK	70,2	113,0	200,0	183,2	165,1
Periodens resultat efter skatt från kvarvarande verksamheter, MSEK	48,3	84,0	143,9	125,7	116,2
Rörelsemarginal, %	9,3	15,3	15,5	21,9	22,9
Vinstmarginal, %	9,0	15,0	25,7	26,6	27,2
Vinst/aktie före utspädning, SEK	1,31	2,28	3,90	3,41	3,15
Vinst/aktie efter utspädning, SEK	1,29	2,24	3,84	3,34	3,11
Utdelning per aktie, SEK	0,00	0,00	0,00	0,50	0,50
Börskurs vid årets slut, SEK	34,0	37,3	38,8	58,5	76,0
P/E-tal, ggr	26,0	16,4	9,9	17,2	24,1
<b>Inklusive verksamhet under avveckling</b>					
Periodens resultat efter skatt, MSEK	-9,6	17,2	50,5	50,5	47,2
Avkastning på eget kapital, %	-1,6	2,9	8,7	9,3	9,4
Avkastning på sysselsatt kapital, %	-1,1	3,9	11,6	13,8	13,0
Avkastning totalt kapital, %	-0,7	2,5	7,4	8,9	8,6
Eget kapital/aktie före utspädning, SEK	15,46	16,36	16,26	15,22	14,12
Eget kapital/aktie efter utspädning, SEK	15,13	16,11	16,06	14,93	13,84
Soliditet, %	61,0	62,2	59,4	56,9	60,8

## Moderbolagets resultaträkningar

TSEK	3 mån aug - okt 2011	3 mån aug - okt 2010	6 mån maj - okt 2011	6 mån maj - okt 2010	12 mån nov 2010- okt 2011	Helår maj - apr 2010/2011
<b>Nettoomsättning</b>	<b>4 527</b>	<b>5 082</b>	<b>9 397</b>	<b>10 866</b>	<b>17 185</b>	<b>18 654</b>
Personalkostnader	-2 502	-2 034	-5 016	-3 812	-10 234	-9 030
Övriga externa kostnader	-4 226	-3 841	-8 753	-11 142	-16 375	-18 764
Avskrivningar	-53	-59	-107	-120	-218	-231
<b>Rörelseresultat</b>	<b>-2 254</b>	<b>-852</b>	<b>-4 479</b>	<b>-4 208</b>	<b>-9 642</b>	<b>-9 371</b>
Finansnetto	5 418	2 213	13 088	5 831	84 379	77 122
<b>Resultat efter finansnetto</b>	<b>3 164</b>	<b>1 361</b>	<b>8 609</b>	<b>1 623</b>	<b>74 737</b>	<b>67 751</b>
Bokslutsdispositioner	-	-	-	-	1 874	1 874
<b>Resultat före skatt</b>	<b>3 164</b>	<b>1 361</b>	<b>8 609</b>	<b>1 623</b>	<b>76 611</b>	<b>69 625</b>
Skatt på periodens resultat	-833	-360	-2 264	-430	-20 701	-18 867
<b>Periodens resultat</b>	<b>2 331</b>	<b>1 001</b>	<b>6 345</b>	<b>1 193</b>	<b>55 910</b>	<b>50 758</b>

## Rapport över moderbolagets totalresultat

TSEK	3 mån aug - okt 2011	3 mån aug - okt 2010	6 mån maj - okt 2011	6 mån maj - okt 2010	12 mån nov 2010- okt 2011	Helår maj - apr 2010/2011
<b>Periodens resultat</b>	<b>2 331</b>	<b>1 001</b>	<b>6 345</b>	<b>1 193</b>	<b>55 910</b>	<b>50 758</b>
<b>Övrigt totalresultat</b>						
Fond för verkligt värde	244	-7 570	7 922	-8 700	-5 567	-22 189
<b>Summa periodens övrigt totalresultat</b>	<b>244</b>	<b>-7 570</b>	<b>7 922</b>	<b>-8 700</b>	<b>-5 567</b>	<b>-22 189</b>
<b>Summa periodens totalresultat</b>	<b>2 575</b>	<b>-6 569</b>	<b>14 267</b>	<b>-7 507</b>	<b>50 343</b>	<b>28 569</b>

## Moderbolagets balansräkningar

TSEK	31 okt 2011	31 okt 2010	30 apr 2011
<b>Tillgångar</b>			
Materiella anläggningstillgångar	451	669	558
Finansiella anläggningstillgångar	146 832	161 534	160 987
<b>Summa anläggningstillgångar</b>	<b>147 283</b>	<b>162 203</b>	<b>161 545</b>
Övriga omsättningstillgångar	118 916	330 776	290 972
Likvida medel	520 988	716 235	815 410
<b>Summa omsättningstillgångar</b>	<b>639 904</b>	<b>1 047 011</b>	<b>1 106 382</b>
<b>Summa tillgångar</b>	<b>787 187</b>	<b>1 209 214</b>	<b>1 267 927</b>
<b>Eget kapital och skulder</b>			
Eget kapital (inkl periodens resultat)	472 691	480 093	458 424
Obeskattade reserver	95 962	97 836	95 962
Långfristiga skulder	16 777	20 429	23 406
Kortfristiga skulder	201 757	610 856	690 135
<b>Summa eget kapital och skulder</b>	<b>787 187</b>	<b>1 209 214</b>	<b>1 267 927</b>

## Ställda säkerheter och eventalförpliktelser

TSEK	31 okt 2011	31 okt 2010	30 apr 2011
Företagsinteckningar	11 000	11 000	11 000
<b>Summa ställda säkerheter</b>	<b>11 000</b>	<b>11 000</b>	<b>11 000</b>
Borgen till förmån för koncernbolag	319 627	370 684	332 944
<b>Summa eventalförpliktelser</b>	<b>319 627</b>	<b>370 684</b>	<b>332 944</b>

## Not 1 Verksamhet under avveckling

Sectra och Royal Philips Electronics tecknade i juni 2011 ett avtal som innebär att Philips förvärvade Sectras verksamhet för utveckling och försäljning av mammografiprodukten Sectra MicroDose Mammography. Philips övertog verksamheten i samband med att affären slutfördes den 31 augusti 2011. I verksamheten ingår bolaget Sectra Mamea AB och relaterad verksamhet i Sectras globala sälj- och serviceorganisation, exklusive Australien och Nya Zeeland där Sectra kommer att fortsätta sälja MicroDose Mammography genom ett separat distributionsavtal med Philips. Verksamheten omfattade cirka 110 medarbetare. Sectra Mamea AB omsatte 127 MSEK verksamhetsåret 2010/2011, vilket motsvarade 14 procent av Sectrakoncernens omsättning. Verksamheten som bedrivs i Sectra Mamea AB redovisas som verksamhet under avveckling.

Kontant köpeskilling på skuldfri basis uppgick till 57,5 MEUR. Avtalet inkluderar en tilläggsköpeskilling på 12,5 MEUR som utfaller efter fem år om särskilt avtalade villkor uppfylls. Affären har innevarande räkenskapsår, exklusive möjlig tilläggsköpeskilling, genererat en preliminär bokföringsmässig reavinst för Sectra om 322,6 MSEK efter skatt.

## Intäkter och resultat

Under andra kvartalet uppgick Sectra Mamea ABs intäkter till 9,6 MSEK (36,9). Rörelseresultatet uppgick till -4,9 MSEK (-18,3). För halvårsperioden uppgick Sectra Mamea ABs intäkter till 26,9 MSEK (71,6). Rörelseresultatet uppgick till -23,8 MSEK (-27,1). Verksamheten påverkades starkt av att vara under överflyttning till Philips. Pågående affärer disponerades för att underlätta och förenkla övergången, vilket medförde att vissa affärshändelser senarelades till efter avslut av Philips förvärv.

## Resultat från verksamhet under avveckling

TSEK	3 mån aug- okt 2011	3 mån aug - okt 2010	6 mån maj - okt 2011	6 mån maj - okt 2010	12 mån nov 2010- okt 2011	Helår maj - apr 2010/2011
<b>Nettoomsättning</b>	<b>8 458</b>	<b>34 027</b>	<b>23 484</b>	<b>67 865</b>	<b>82 814</b>	<b>127 196</b>
Aktiverat arbete för egen räkning	1 187	2 908	3 425	3 747	11 430	11 752
Handelsvaror	-5 894	-21 951	-16 421	-39 923	-59 492	-82 993
Personalkostnader	-4 360	-15 723	-19 883	-27 453	-47 463	-55 033
Övriga externa kostnader	-4 262	-11 419	-14 398	-19 150	-38 462	-43 216
Avskrivningar	-	-6 092	-	-12 207	-9 804	-22 011
<b>Rörelseresultat</b>	<b>-4 871</b>	<b>-18 250</b>	<b>-23 793</b>	<b>-27 121</b>	<b>-60 977</b>	<b>-64 305</b>
Finansnetto	-1 606	-2 829	-5 804	-4 982	-14 755	-13 933
<b>Resultat före skatt</b>	<b>-6 477</b>	<b>-21 079</b>	<b>-29 597</b>	<b>-32 103</b>	<b>-75 732</b>	<b>-78 238</b>
Skatt	-6 080	5 384	-	8 047	12 275	20 322
<b>Periodens resultat</b>	<b>-12 557</b>	<b>-15 695</b>	<b>-29 597</b>	<b>-24 056</b>	<b>-63 457</b>	<b>-57 916</b>
Realisationsresultat vid avyttring	322 564	-	322 564	-	322 564	-
Skatt	-	-	-	-	-	-
<b>Summa resultat från verksamhet under avveckling</b>	<b>310 007</b>	<b>-15 695</b>	<b>292 967</b>	<b>-24 056</b>	<b>259 107</b>	<b>-57 916</b>

## Definition nyckeltal

Eget kapital per aktie	Eget kapital dividerat med antal aktier vid periodens slut.
Fördlingsvärde	Rörelseresultat plus arbetskraftskostnader.
Justerat eget kapital	Redovisat eget kapital ökat med 73,7 procent av obeskattade reserver.
Likviditet	Omsättningstillgångar dividerat med kortfristiga skulder.
Kassaflöde per aktie	Kassaflödet dividerat med antalet aktier vid periodens slut.
P/E-tal	Aktiekurs vid periodens slut i relation till senaste 12-månadersperiodens vinst per aktie.
Avkastning på eget kapital	Resultat efter skatt i procent av genomsnittligt justerat eget kapital.
Avkastning på sysselsatt kapital	Resultat före skatt plus finansiella kostnader i procent av genomsnittligt sysselsatt kapital.
Avkastning på totalt kapital	Resultat efter finansnetto plus finansiella kostnader i procent av genomsnittlig balansomslutning
Soliditet	Eget kapital i procent av balansomslutning.
Sysselsatt kapital	Balansomslutning minskad med icke räntebärande skulder.
Vinst per aktie	Resultat efter skatt dividerat med genomsnittligt antalet aktier.
Vinstmarginal	Resultat efter finansnetto i procent av nettoomsättning.

## Redovisningsprinciper

Denna delårsrapport har upprättats enligt IAS 34, Delårsrapportering, Årsredovisningslagen samt Lagen om värdepappersmarknaden. Koncernredovisningen är upprättad i enlighet med International Financial Reporting Standards (IFRS) samt uttalanden från International Financial Reporting Interpretations Committee (IFRIC) som de har godkänts av EG-kommissionen för tillämpning inom EU. Redovisningsprinciper och beräkningsmetoder är oförändrade jämfört med dem som tillämpats i årsredovisningen för verksamhetsåret 2010/2011 med det tillägget att nu även IFRS 5, Anläggningstillgångar som innehas för försäljning och avvecklade verksamheter, tillämpas. Nya principer och förändringar som trätt i kraft från och med verksamhetsåret 2011/2012 har inte haft någon effekt på den finansiella redovisningen.

## Kommande rapporttillfällen

Niomånadersrapport	6 mars 2012
Bokslutskommuniké	22 maj 2012
Årsstämma	28 juni 2012

## För mer information kontakta:

Koncernchef Jan-Olof Brüter Telefon 013 - 23 52 09

Styrelsen och verkställande direktören för Sectra AB (publ) försäkrar att delårsrapporten för perioden maj - oktober 2011 ger en rättvisande översikt av moderbolagets och koncernens verksamhet, ställning och resultat samt beskriver väsentliga risker och osäkerhetsfaktorer som moderbolaget och övriga företag i koncernen står inför.

Denna delårsrapport har ej granskats av bolagets revisor.

Linköping den 6 december 2011

Styrelsen  
Sectra AB (publ)

Sectra AB (publ)  
Teknikringen 20  
SE 583 30 Linköping  
Tel: +46 (0)13 23 52 00  
Fax: +46 (0)13 21 21 85  
info@sectra.se  
www.sectra.se  
Momsreg.nr SE556064830401

*Informationen i denna rapport är sådan som Sectra AB (publ) är skyldig att offentliggöra i enlighet med lagen om börs- och clearingverksamhet och/eller lagen om handel med finansiella instrument. Informationen lämnades till media för offentliggörande den 6 december 2011 kl 08:00 (CET).*